

Anders = Gelijk
= Anders = Gelijk
= Anders

Beleidsplan 2007 - 2011

hand cap
stud e +

expertise
centrum

Inhoud

**Anders = Gelijk = Anders =
Gelijk = Anders**

1 Stand van zaken in 2007

**2 Wat betekent dit voor
handicap + studie?**

**3 handicap + studie als landelijk
expertisecentrum**

4 steunpunt hoger onderwijs

5 steunpunt studenten

**6 centraal voorlichtings- en
informatiepunt**

7 de organisatie

**Bijlage: wapenfeiten
handicap + studie**



Anders = Gelijk
= Anders = Gelijk
= Anders

Als gevolg van hun handicap of chronische ziekte ervaart een groep van zeven procent van alle studenten belemmeringen in de voortgang van hun studie. Dat maakt hen anders dan de andere studenten. Deze belemmeringen zijn echter vaak oplosbaar door flexibiliteit en extra begeleiding van de onderwijsinstelling. Een andere behandeling dus, die tot gelijke kansen leidt!

Met andere woorden: in ongelijke situaties is ongelijke behandeling gerechtvaardigd en noodzakelijk om de ongelijke situatie op te heffen.

Dit is sinds 2003 ook vastgelegd in de Wet Gelijke Behandeling op grond van handicap of chronische ziekte. Daarmee is het bieden van oplossingen voor studenten met een handicap geen vrijblijvende zaak voor de onderwijsinstellingen! Toch bieden de onderwijsinstellingen nog altijd onvoldoende oplossingen voor de belemmeringen die deze studenten ondervinden.

Niet alleen de Wet Gelijke Behandeling op grond van handicap of chronische ziekte biedt waarborgen voor de rechten van studenten met een handicap, ook het VN-verdrag 'Rights of Persons with Disabilities' (2006) is hiervoor in het leven geroepen. Dit verdrag dwingt Nederland om discriminatie en misbruik van mensen met een handicap te voorkomen, en om de beschermende rechten die er zijn ook daadwerkelijk te handhaven. Het verdrag maakt dat mensen met een handicap op alle levensterreinen, met name ook in het onderwijs, kunnen participeren en gelijke rechten en keuzemogelijkheden hebben.

Studenten met een handicap vormen een grote minderheidsgroep die bovendien steeds van samenstelling verandert. Een groep studenten met deels gelijke problematiek en identieke oplossingen, maar ook

een groep individuen met allemaal individuele belemmeringen die individuele oplossingen nodig hebben.

Er is daarom voortdurende aandacht nodig om gelijke kansen en rechten voor deze groep te creëren. Aandacht voor studeren met een handicap is een 'going-concern'. Een dynamisch geheel, dat zich beweegt door de tijd. Bovendien is de situatie per onderwijsinstelling verschillend. De ene instelling heeft meer feeling met studenten met een handicap, dan de andere.

Het expertisecentrum handicap + studie wil in dit proces de rol van initiator en katalysator vervullen. En hoe gaan we de komende jaren invulling aan geven aan die rol? Daarover meer in dit beleidsplan!

1 De stand
van zaken
in 2007



De volgende omgevingsfactoren vormen het uitgangspunt voor het werk van handicap + studie:

- a. De situatie van studenten met een functiebeperking
- b. De situatie op de onderwijsinstellingen
- c. De aanpak van het ministerie van OCW

A. SITUATIE VAN STUDENTEN MET EEN FUNCTIE-BEPERKING

De afgelopen jaren zijn verscheidene onderzoeken uitgevoerd onder studenten met een functiebeperking of chronische ziekte naar hun ervaringen met studeren. Ondervinden deze studenten knelpunten bij hun deelname aan het hoger onderwijs? Zo ja, welke dan en in hoeverre lopen ze hierdoor studievertraging op of zelfs onnodige studie-uitval? En in hoeverre voldoen de speciale faciliteiten die voor hen in het leven zijn geroepen? Het beeld dat ontstaat op grond van de onderzoeksgegevens, laat zich in hoofdlijnen als volgt schetsen:

Om welke studenten gaat het eigenlijk?

Veertien procent van alle studenten heeft een lichamelijke, psychische beperking, een chronische ziekte of dyslexie. Zeven procent van alle studenten voelt zich belemmerd in het volgen van onderwijs. Het kan gaan om dyslexie of concentratieproblemen, maar ook om gebrek aan energie, RSI of psychische klachten.¹ Het ministerie van OCW spreekt in het rapport Kennis in Kaart (2007) zelfs over acht procent. Deze percentages komen overeen met CHOICE onderzoek (2007) en de nulmeting van de Campagne Tijdgebrek (2007). De problemen doen zich voor bij alle belangrijke elementen van de studie, zoals het voorbereiden en afleggen van tentamens (veel voorkomende problemen: het

vereiste tempo niet kunnen halen, optredende vermoeidheid of pijnklachten), het bestuderen van schriftelijk materiaal, het volgen van colleges, het maken van papers en scripties, het werken in groepen, het volgen van het studierooster, het lopen van stages en de toe- en doorgankelijkheid van gebouwen.

De beschikbare gegevens wijzen op een nadelige positie van deze categorie studenten: er werd een hoger uitvalspercentage bij hen vastgesteld. En in alle onderzoek komt naar voren dat studenten met een functiebeperking zich extra inspinnen. Zij ervaren meer werkdruk, besteden meer uren aan hun studie en doen meer aan planning van het werk. Niet alle studenten echter kunnen de extra inspanning volhouden. Sommigen moeten opgeven, hetgeen tot uitdrukking komt in het hogere uitvalspercentage bij studenten met een functiebeperking.²

Er bestaan verscheidene speciale faciliteiten, zoals verlenging van de examentijd, examens en tentamens in aangepaste vorm, een aangepast studierooster, een

¹ N. Broenink en K. Gorter, *Studeren met een handicap*, Verwey-Jonker Instituut, september 2001 en E. Plemper, *Studeren met een handicap in 2005*, Verwey-Jonker Instituut, 2005

² Nadere analyses studentenmonitor 2002, ministerie van OCW, november 2003

regeling treffen met de docent over de aanlevering van studiemateriaal of een extra jaar studiefinanciering. De voorlichting hierover vertoont onvolkomenheden. De informatie bereikt nog lang niet alle (aankomende) studenten met een functiebeperking, hoewel hierin de laatste jaren wel enige verbetering tot stand is gebracht.

Het gebruik van de speciale faciliteiten is de afgelopen jaren eveneens toegenomen. Niettemin kan nog steeds gesproken worden van een zekere 'onderbenutting'. Door onbekendheid en soms ook uit vrees een stempel opgedrukt te krijgen, maken veel studenten geen gebruik van voorzieningen, terwijl ze er wel baat bij zouden hebben. Dit laatste is op te maken uit het gegeven dat de voorzieningen bij de gebruikers veelal een oplossing voor de problemen hebben gegeven. En toch blijken de percentages van de studenten die aangeven geen oplossing te hebben gevonden voor hun studiebelemmeringen, juist nog gestegen!³

B. DE SITUATIE OP DE ONDERWIJSINSTELLINGEN

De handicap + studiemonitor⁴ geeft inzicht in de situatie m.b.t. studeren met een handicap op de afzonderlijke universiteiten en hogescholen op basis van de gegevens van de Almanak Aangepast Hoger Onderwijs (volgens de eigen opgave van de onderwijsinstellingen), de gegevens van CHOICE (gebruikersonderzoek onder studenten met een handicap t.b.v. de 'Keuzegids Hoger Onderwijs') en een onderzoek van Accessibility (een beperkte quick scan naar digitale toegankelijkheid van websites en elektronische leeromgevingen).

Op een groot aantal instellingen is (beleids-

matig) aandacht gekomen voor 'studeren met een handicap'. Dit is echter nog lang niet overal in de onderwijspraktijk effectief geworden, onder andere doordat op veel onderwijsinstellingen hieraan in eerste instantie nogal beperkt en geïsoleerd is gewerkt (veel examencommissies en docenten hebben weinig kennis op dit terrein) en doordat nog te weinig gebruik gemaakt is van het vele materiaal dat is ontwikkeld. Ook blijkt dat het nogal eens voorkomt dat de instellingen zelf van mening zijn dat er bij hen veel gebeurt voor studenten met een handicap, terwijl de studenten daar heel anders over denken. Dit blijkt uit vergelijking van de gegevens van de instellingen zelf in de Almanak Aangepast Hoger Onderwijs, met die van de studenten voor de keuzegids van CHOICE (weergegeven in de tweejaarlijkse handicap + studiemonitor). Studenten zijn over het algemeen het minst tevreden over de informatievoorziening en de begeleiding. Op de werkvloer (de randvoorwaarden van het primair onderwijsproces) is de situatie nog lang niet optimaal. In het contact met de docenten blijken voor de studenten nog veel hobbels te overwinnen.

In de afgelopen jaren hebben veel instellingen zich ingespannen om de situatie voor studenten met functiebeperkingen te verbeteren.

De eerste effecten van de inspanningen in de afgelopen jaren zijn af te leiden uit vergelijking van de onderzoeken die in 2001

³ E. Plemper, *Studeren met een handicap in 2005*, Verwey-Jonker Instituut, 2005, (hoofdstuk 4, m.n. pag. 114-115).

⁴ De handicap+studie-monitor 2006, handicap + studie, november 2006

en 2005 zijn uitgevoerd door het Verwey-Jonker Instituut. Hierin wordt zichtbaar dat de algemene, professionele begeleiding (door studentendecanen en studieadviseurs) merkbaar is verbeterd en dat er vooruitgang is geboekt in de voorlichting. Maar zichtbaar is ook dat er geen vooruitgang is gekomen in de oplossingen voor de problemen die deze studenten in de randvoorwaarden van het onderwijsproces ontmoeten, in het bijzonder ook studenten met onzichtbare functiebeperkingen (zoals dyslexie, psychische klachten en chronische ziekten).

Bij een kwalitatief onderzoek naar de oorzaken van de voortijdige uitval van studenten met een functiebeperking in het kader van het project 'Kijk zo kan 't wel!'⁵ lijken de belangrijkste oorzaken te zijn: de onbekendheid van docenten en andere onderwijsmedewerkers met de problematiek en oplossingsmogelijkheden; de onwetendheid van de studenten zelf over hun rechten en mogelijkheden om doeltreffende aanpassingen / voorzieningen te verkrijgen; de moeite die studenten hebben om voor hun functiebeperkingen uit te komen.

C. DE AANPAK VAN HET MINISTERIE VAN OCW

De minister van OCW heeft in november 2007 zijn visie op het hoger onderwijsbeleid voor de komende periode (2008 t/m 2011) beschreven in de Strategische Agenda 'Het hoogste goed'. Hierin is geen sprake meer van specifieke aandacht voor studenten met een handicap. Volgens de minister zouden generieke maatregelen afdoende moeten zijn. Het ministerie van OCW volgt met betrekking tot de thematiek 'studeren met een handicap' echter tegelijkertijd wel degelijk specifiek beleid.

Dat is beschreven in het Plan van Aanpak 'Terugdringing belemmeringen in het hoger onderwijs voor studenten met een functiebeperking' (december 2005) met een looptijd van januari 2006 t/m 2009.

Plan van aanpak

Het Plan van Aanpak heeft een budget van € 10.000.000 voor de periode 2006 t/m 2009. Het ministerie van OCW stelt zich hierin tot doel dat:

"in 2009 alle onderwijsinstellingen studenten met een functiebeperking zodanige aanpassingen en voorzieningen kunnen bieden dat hun onderwijssituatie aanmerkelijk meer gelijkwaardig is aan die van de overige studenten, dan nu het geval is. In de tweede plaats moeten in 2009 de klachten over gebrek aan informatie aanzienlijk zijn gereduceerd. En in de derde plaats moeten er in 2009 nieuwe richtinggevende gegevens zijn voor het bepalen van de noodzaak van en de richting van vervolgebeld." Deze gegevens moeten komen uit onderzoeken die pas in november 2007 zijn aanbesteed en waarvan de uitkomsten volgens de minister over ongeveer 4 jaar, dus in de loop van 2011, beschikbaar zullen zijn.

Instellingsactieplannen

Het ministerie van OCW heeft de hogescholen en universiteiten daarom uitgenodigd om aan de hand van een actieplan een verzoek om subsidie voor de opstelling en uitvoering daarvan in te dienen voor de periode 2006 t/m 2008. In het actieplan

⁵ Kijk zo kan 't wel, onderzoek naar oorzaken van vroegtijdig uitval onder studenten met een handicap in het hoger onderwijs, handicap + studie, december 2007.

moet in elk geval het volgende aan de orde komen⁶:

- de concrete aanpak van de drie belangrijkste praktische problemen op de onderwijsinstelling
- de vastlegging en uitvoering van een voorlichtingsplan, waarin in elk geval is opgenomen de wijze van voorlichting over alle algemene en functiebeperking-specifieke regelingen voor de doelgroep, en over voorzieningen op de instelling die van belang zijn voor de betrokken studenten
- de vastlegging en uitvoering van een beleidsplan dat in elk geval inzicht geeft in
 - a) de structurele voorzieningen op een instelling ten behoeve van intake, begeleiding en aangepast onderwijs incl. tentamens en examens; hierbij extra aandacht te besteden aan voorzieningen voor studenten met psychische problematiek en beperkingen in uithoudingsvermogen, en voorzieningen die flexibel studeren bevorderen
 - b) de wijze waarop in het beleid wordt aangesloten op de zorglijn die in het toeleverend onderwijs van toepassing is
 - c) de voor docenten, medewerkers en studenten relevante procedures en processen (de Inspectie raadt het gebruik van protocollen aan)
 - d) de toedeling van bevoegdheden en verantwoordelijkheden bij de uitvoering van de onderdelen van het beleidsplan
 - e) de wijze waarop de uitvoering van (aspecten van) het beleidsplan wordt geëvalueerd
- de toedeling van bevoegdheden en verantwoordelijkheden bij de uitvoering van de onderdelen van het actieplan
- de wijze waarop de uitvoering van het actieplan wordt geëvalueerd, waaronder

in elk geval de registratie van rendementsgegevens van volgens nadere afspraak te onderscheiden categorieën studenten met een functiebeperking.

Voor de opstelling en uitvoering van het actieplan, inclusief het inkopen van de gewenste ondersteuning, bijvoorbeeld deskundigheidsbevordering, zijn de onderwijsinstellingen in grote mate zelf verantwoordelijk.

Instellingsoverstijgende activiteiten en onderzoeken

In de afgelopen jaren zijn vele instellingsoverstijgende activiteiten ontwikkeld en tot stand gekomen, onder meer in het kader van de projecten Impuls 2004 en "Werken aan gelijke kansen". Goede voorbeelden daarvan zijn diverse vormen van informatieverspreiding, netwerkvorming ter ondersteuning van de beleidsvoering op instellingen, voorlichting en advies over beleidsplannen, voorlichting met het oog op beeldvorming, ondersteuning van activiteiten voor het empoweren van de student en de ontwikkeling van instrumenten ter ondersteuning van de student en de instelling.

Voortzetting van veel van deze activiteiten acht het ministerie van OCW van belang, in elk geval zolang op de instellingen beleid nog niet verankerd is en vanzelfsprekend is geworden bij alle geledingen, tot uiting komend in feitelijke voorzieningen, cultuur en bejegening.

⁶ Plan van Aanpak 'Terugdringing belemmeringen in het hoger onderwijs voor studenten met een functiebeperking', ministerie van OCW, december 2005 [pag. 7-8]

Het ministerie van OCW wil tenslotte de maatregelen in het kader van het Plan van Aanpak door middel van een aantal onderzoeken toetsen op de volgende thema's:

- De relatie tussen genomen maatregelen op een instelling en bereikte resultaten wat betreft de vermindering van belemmeringen.
- Onderzoek naar de vertraging en uitval studenten met een functiebeperking
Als indicator voor succes van beleidsmaatregelen en in enige mate voor de omvang van problemen is inzicht nodig in de omvang van vertraging en uitval in de studie-loopbaan van studenten met een functiebeperking.
- Monitoring van de kosten voor instellingen van aanpassingen in het onderwijs. Niet bekend is wat de kosten voor HO-instellingen zijn van het bieden van aangepaste voorzieningen. Bij de invoering van de WGBh/cz zijn inschattingen gemaakt; in de praktijk tot nu toe zijn die nog niet expliciet aan de dag getreden.

OCW: twee uiteenlopende visies

Het ministerie verlaat in de Strategische Agenda 'Het hoogste goed' het specifieke beleid met betrekking tot studenten met een handicap en stuurt aan op louter generieke maatregelen. Hiermee loopt het ministerie vooruit op haar eigen uitgangspunten zoals die zijn geformuleerd in het Plan van Aanpak, namelijk: om eerst te bezien of de onderwijsinstellingen hun verantwoordelijkheid voor het eigen beleid goed blijken aan te pakken en aan te kunnen. Een eerste indicatie hierover geeft het rapport van de commissie Tussenrapportage Instellingsactieplannen. De commissie signaleert procesmatig voldoende voortgang, zonder een oordeel te geven over de inhoudelijke

voortgang. Daarnaast maakt de commissie zich zorgen over de effectieve looptijd van het project op de instellingen. Deze is door de late toekenning van de subsidie veelal beperkt tot 2 jaar! Zorgen van de commissie zijn er ook over borging en implementatie van op zichzelf succesvolle activiteiten. De commissie constateert dat projectteams regelmatig geïsoleerd werken. Deze bevindingen van de commissie zetten het vertrouwen in een succesvolle afronding van het plan van aanpak in het licht van de doelstelling onder druk. De effectiviteit van de instellingsactieplannen wordt echter pas gemeten met enkele onderzoeken, waarvan de resultaten in 2011 beschikbaar zijn. Ondertussen heeft de Strategische Agenda geen aandacht voor specifiek beleid voor studenten met een handicap. Er is wel specifiek beleid voor allochtone studenten gekoppeld aan budgetten oplopend tot € 20.000.000 per jaar vanaf 2011. De problematiek is wat betreft instroom, studieresultaten/ -uitval en arbeidsmarktperspectief even groot als die van studenten met een handicap. De grootste uitdaging zal dan ook zijn om – gebaseerd op een zorgvuldige analyse van de status quo – de beleidslijnen over specifiek beleid versus generiek beleid aansluiting bij elkaar te laten vinden op een wijze die passend is voor studenten met een handicap.



2 Wat betekent
dit voor handicap
+ studie?

De omgevingsfactoren hebben consequenties voor het werk en de organisatie van handicap + studie. Op grond van de huidige situatie - zoals beschreven in het voorgaande hoofdstuk - worden nieuwe beleidsvoornemens geformuleerd. Daarbij onderscheiden we vier werkterreinen van handicap + studie: expertisecentrum, steunpunt hoger onderwijs, steunpunt studenten en voorlichting en informatiepunt. Deze werkterreinen worden later verder uitgewerkt.

De activiteiten in het kader van deze vier terreinen van handicap + studie zijn onlosmakelijk met elkaar verbonden. De resultaten en effecten van activiteiten binnen een van deze terreinen heeft altijd weer (inhoudelijke) consequenties voor de activiteiten binnen de andere werkterreinen. Onze visie op de toekomst na 2009 is – nog niet volledig uitgekristalliseerd. Inzicht in de effecten van het plan van Aanpak (realisatie en implementatie van instellingsactieplannen) en nadere uitwerking van de Strategische Agenda zijn daarvoor nodig. Herijking van onze strategische visie en mogelijke bijstelling van ons meerjarenbeleid op het moment dat deze duidelijkheid er wél is, is dan ook een logische ontwikkeling.

1. HANDICAP + STUDIE ALS LANDELIJK EXPERTISE-CENTRUM

Het ontwikkelen van expertise door: signaleren / onderzoeken, informeren, adviseren / ondersteunen, beïnvloeden (o.a. door het aangaan van coalities) en initiëren, creëren en ontwikkelen. handicap + studie als initiator en katalysator met een integrale aanpak van haar activiteiten.

2. STEUNPUNT HOGER ONDERWIJS

handicap + studie wil het hoger onderwijs ondersteunen in het structureel oplossen van de knelpunten in de randvoorwaarden van het primaire onderwijsproces (niet de onderwijsinhoud) door middel van informatie, tools, producten en empowerment. Activiteiten voor de onderwijsinstellingen - focus op de randvoorwaarden van het primaire onderwijsproces- ondersteuning onderwijsinstellingen

en steunpunt voor de onderwijsinstellingen zijn de aandachtspunten voor de komende jaren.

3. STEUNPUNT STUDENTEN

Aangezien het werken aan de verbetering van de situatie in de randvoorwaarden van het primaire onderwijsproces (in het contact tussen studenten en medewerkers onderwijsinstellingen) een behoorlijke periode in beslag neemt voordat de effecten voor de studenten duidelijk zichtbaar worden en effectief zijn, is een extra injectie voor het steunpunt studenten noodzakelijk. handicap + studie kan weliswaar geen structurele oplossingen bieden voor problemen die op de werkvloer spelen – hiervoor zijn de onderwijsinstellingen zelf verantwoordelijk – maar we kunnen wel individuele ondersteuning bieden aan studenten door op korte termijn oplossingen aan te reiken en de weg te wijzen in het woud aan regelingen. Daarnaast speelt het steunpunt een belangrijke rol van aanstaande studenten die nog niet aan een onderwijsinstelling zijn gebonden.

4. VOORLICHTINGS- EN INFORMATIEPUNT

Uit alle beschikbare onderzoeken blijkt dat onbekendheid met regelingen en voorzieningen een van de grootste knelpunten is voor alle betrokkenen (studenten, docenten, ondersteuners, beleidsmakers, management). Informatievoorziening over regelingen en voorzieningen en stimulering van de bewustwording op de onderwijsinstellingen, dat zijn de thema's waar de informatie en voorlichting van handicap + studie aan wil bijdragen.

3 handicap +
studie als landelijk
expertisecentrum



Studeren met een handicap is een 'going concern'. Er is voortdurende aandacht nodig om gelijke kansen en rechten voor studenten met een handicap te creëren. Expertisecentrum handicap + studie wil in dat proces de rol van katalysator vervullen door middel van een integrale aanpak van de activiteiten. De activiteiten van handicap + studie staan niet op zichzelf, maar worden altijd in onderlinge samenhang en vanuit meerdere invalshoeken benaderd. handicap + studie ontwikkelt expertise door te signaleren / onderzoeken, informeren, adviseren / ondersteunen, beïnvloeden (o.a. het aangaan van coalities) en initiëren, creëren en ontwikkelen. Belangrijke aandachtsgebieden van strategie en beleid zijn:

OP DE AGENDA HOUDEN VAN DE PROBLEMATIEK

Maatschappelijke aandacht voor studeren met een handicap is noodzakelijk. "Participatie betekent allereerst: de opleiding kunnen volgen die bij je capaciteit past", aldus SER-voorzitter Alexander Rinnooy Kan. handicap + studie zal hierop blijven wijzen. Dit door o.a. aandacht te vestigen op de werking van de WGBh/cz en het VN-Verdrag Rights of persons with disabilities. Maatschappelijke verplichtingen die ook zichtbaar moeten zijn in het beleid van het ministerie van OCW. Het ministerie verlaat in de Strategische Agenda 'Het hoogste goed' het specifieke beleid met betrekking tot studenten met een handicap en stuurt aan op louter generieke maatregelen. Hiermee loopt het ministerie vooruit op haar eigen uitgangspunten zoals die zijn geformuleerd in het Plan van Aanpak, namelijk: om eerst te bezien of de onderwijsinstellingen hun verantwoordelijkheid voor het eigen beleid goed blijken aan te pakken en aan te kunnen. De effectiviteit van de instellingsactieplannen wordt echter gemeten met enkele onderzoeken, waarvan de resultaten pas in 2011 beschikbaar zijn. Het ontbreken van aandacht voor specifiek beleid voor studenten met een handicap in de Strategische Agenda is opmerkelijk, gezien het in januari 2008

gepresenteerde Advies 'Een succesvolle start in het Hoger Onderwijs' van de Onderwijsraad. Hierin concludeert de Onderwijsraad dat de groep studenten met een handicap achterblijft qua instroom, rendement en vaker uitvalt. Hiermee onderstreept de Onderwijsraad de noodzaak voor extra aandacht voor studenten met een handicap en dus eigenlijk voor specifiek beleid. De grootste uitdaging zal dan ook zijn om – gebaseerd op een zorgvuldige analyse van de status quo – de beleidslijnen en het genoemde advies aansluiting bij elkaar te laten vinden op een wijze die passend is voor studenten met een handicap. Nadat de instellingsactieplannen in het kader van het Plan van Aanpak zijn uitgevoerd zal de effectiviteit daarvan – in het licht van de beoogde doelstelling – inzichtelijk moeten worden gemaakt. Het is evident dat handicap + studie de resultaten zorgvuldig zal bezien met het oog op de consequenties voor de positie van studenten met een handicap. Naast de onderzoeken in het kader van het Plan van Aanpak, zal handicap + studie de resultaten van eigen onderzoek meewegen, waaronder: bevraging digitaal handicap + studie panel, het jaarlijkse CHOICE-onderzoek en een derde Verwey-Jonker onderzoek (optioneel).

Over de consequenties van de uitkomsten zal in overleg met OCW en de Tweede Kamer, tot tenminste een voorzetting van het Plan van Aanpak of mogelijk zelfs tot intensivering van specifiek beleid moeten worden gekomen.

ONDERZOEK EN MONITORING

Onderzoek en monitoring op nationaal niveau; o.a. het monitoren van de realisatie van de effecten van de instellingsactieplannen in het kader van het Plan van Aanpak, het monitoren van de Wet Gelijke Behandeling op grond van handicap of chronische ziekte die eind 2008 wordt geëvalueerd, herhaling onderzoek Verwey-Jonker Instituut in 2009, Almanak Aangepast Hoger Onderwijs en handicap + studie monitor, opzetten van een digitaal studentenpanel. Ook bij onderzoeken door externe partijen streeft handicap + studie een participerende rol na.

Uit de studentenmonitor van OCW die jaarlijks verschijnt en ook uit signalen die handicap + studie ontvangt, valt op te maken dat de overgang van onderwijs naar arbeid voor studenten met functiebeperkingen problematischer is dan voor studenten zonder functiebeperking. Maar onduidelijk is hoeveel moeilijker en op basis waarvan precies.

Daarom streeft handicap + studie na dat de gang van zaken bij de overgang van onderwijs naar arbeidsmarkt voor afgestudeerde studenten met een functiebeperking zorgvuldig onderzocht wordt, om te kunnen vaststellen waar de knelpunten zitten en of er aanknopingspunten zijn om al tijdens de studie maatregelen te nemen die uitval kunnen voorkomen en de aansluiting kunnen verbeteren.

Ook zal handicap + studie inspanningen verrichten om het onderzoeks- en onderwijsprogramma Disability Studies, dat de participatie van mensen met een handicap in sociale, culturele en economische context onderzoekt, in Nederland van de grond te krijgen.

Monitoring op internationaal niveau met de internationale (EU en VN) standaard om Nederland te kunnen vergelijken met de situatie in het buitenland.

ACCREDITATIE/KWALITEITSZORG

Van groot belang is het toezicht op de ten behoeve van studenten met een functiebeperking genomen maatregelen, zowel kwalitatief (worden de juiste dingen gedaan, en worden ze ook goed gedaan) als ook met het oog op de duurzaamheid: alleen structurele, systematische aandacht kan voor een blijvend positief effect zorgen. Daarom is de borging en de kwalitatieve toetsing van alles wat er door de onderwijsinstellingen wordt gedaan door een externe instantie (de NVAO) iets wat handicap + studie graag geregeld wil zien. Alleen zo wordt periodiek objectief getoetst of men binnen de onderwijsinstellingen werk maakt van studeren met een functiebeperking, en of er de goede dingen gedaan worden. Voor een deel kan dit door middel van de bestaande procedures voor accreditatie en kwaliteitszorg in het hoger onderwijs.

NETWERK

Zonder actieve participatie van alle partijen die op een of andere wijze zijn betrokken bij het oplossen van knelpunten rondom studeren met een functiebeperking, is uitvoering van goed beleid hierop niet mogelijk. Het netwerk van handicap + studie is

belangrijk in het streven naar het 'platform onderwijs en handicap'; één onderwijs-breed loket voor informatie-uitwisseling over onderwijs en handicap in Nederland. handicap + studie onderhoudt naast contacten met studenten en de onderwijsinstellingen en hun medewerkers ook goede contacten met een groot aantal andere organisaties.

Het netwerk waarin handicap + studie zich beweegt, omvat in de eerste plaats de organisaties binnen het hoger onderwijs: de koepelorganisaties van universiteiten (VSNU), hogescholen (HBO-raad) en het aangewezen onderwijs (Paepon), de verenigingen van studentendecanen in het HBO (LOS-HBO) en het WO (het Landelijk Beraad Studentendecanen) en de Landelijke Vereniging van Studieadviseurs (LVSA); jongeren- en studentenorganisaties waaronder het Interstedelijk Studenten Overleg (ISO), de Landelijke Studenten Vakbond (LSVb); partners uit BVE-sector, voortgezet onderwijs, internationale contacten en externe financiers.

Met de patiëntenorganisaties heeft handicap + studie vooral contact via hun koepelorganisatie de CG-raad. In het kader van de Wet Gelijke Behandeling op grond van handicap of chronische ziekte onderhoudt handicap + studie nauw contact met de Commissie Gelijke Behandeling.

The image features a solid brown background. In the center, there are three stylized human figures in a vibrant blue color. They are depicted from the waist up, holding hands in a line. The central figure is a man with long hair and a beard, wearing a jacket with two buttons. To his left is a woman with long hair, and to his right is another woman with a skirt. A white, circular speech bubble with a small tail pointing towards the central figure is positioned in front of them. Inside the bubble, the text '4 steunpunt hoger onderwijs' is written in a dark green, sans-serif font. The number '4' is larger and colored brown, while the rest of the text is green.

4 steunpunt
hoger
onderwijs

handicap + studie wil het hoger onderwijs ondersteunen in het structureel oplossen van de knelpunten in de randvoorwaarden van het primaire onderwijsproces, door middel van informatie, tools en producten. Om de efficiency te verhogen moet voorkomen worden dat onderwijsinstellingen overal opnieuw het wiel uitvinden. Bovendien is ondersteuning van het hoger onderwijs een 'going concern' vanwege een voortdurende wisseling van studenten en docenten. handicap + studie blijft de onderwijsinstellingen daarom voortdurend stimuleren om docenten en overige onderwijsgebonden medewerkers oplossingen te bieden voor de studenten met een handicap. Studenten zullen hiervan pas op de langere termijn de effecten merken. Belangrijke aandachtsgebieden hierbij zijn:

BELEID

- Stimuleren van en bijdragen aan de totstandkoming van beleids- voorlichting- en actieplannen binnen de onderwijsinstellingen.
- Stimuleren van onderwijsinstellingen tot het afsluiten van een convenant met handicap + studie. Deze bevat de wederzijdse activiteiten op het gebied van studeren met een functiebeperking en de concrete afspraken voor samenwerking hierbij. Er zijn al convenanten afgesloten met Hogeschool Rotterdam, VU-Windesheim, Fontys hogescholen, Hanzehogeschool Groningen, CAH Dronten en Hogeschool Leeuwarden.

ONDERSTEUNING

- Uitvoeren van deskundigheidsbevordering en specifieke voorlichting (bijv. over wet- en regelgeving, intake, voorzieningen) aan onder andere: examencommissies, medezeggenschaporganisaties, docententeams, studentbegeleiders. Vooral ook pro-actief: het thema bij management, docenten en andere medewerkers onder de aandacht brengen en houden, met onder andere trainingsaanbod.
- Helpdesk onderwijsinstellingen. De helpdesk biedt op basis van unieke specialis-

tische kennis op het snijvlak van onderwijs en handicap, informatie en ondersteuning voor onderwijsinstellingen. De helpdesk adviseert bij het vinden van oplossingen voor knelpunten bij de deelnemende partijen aan het onderwijs. Te denken valt aan het vinden van geschikte voorzieningen, aanpassingen en begeleiding. Tevens wordt advies en ondersteuning geboden met betrekking tot wet- en regelgeving, waaronder WGB kwesties (Wet Gelijke Behandeling op grond van handicap of chronische ziekte).

- In 2007 zijn 35 instellingen gestart met de uitvoering van plannen in het kader van het Plan van Aanpak. handicap + studie biedt ondersteuning bij de ontwikkeling en uitvoering.

NETWERKEN

Het structureel onderhouden en intensiveren van contacten met van relevante organisaties en externe partners, waaronder:

- contactpersonen handicap + studie op de onderwijsinstellingen
- landelijke netwerken van gespecialiseerde studentendecanen/ studieadviseurs vanuit onderwijsinstellingen
- medewerkers primair onderwijsproces (bijv. docenten).

5 steunpunt
studenten



De individuele student zoekt naar oplossingen voor zijn of haar individuele probleem. Dat kost hen vaak erg veel tijd en energie. Studenten zien zichzelf als degene die de problemen moet oplossen. Bovendien hebben de gevonden oplossingen (zoals bijvoorbeeld het regelen van een alternatieve opdracht) geen collectief/structureel effect. Het betekent namelijk niet dat een andere student met hetzelfde probleem bij een andere opleiding ook automatisch een alternatieve opdracht kan regelen. Belangrijke aandachtsgebieden hierbij zijn:

STUDENTENPARTICIPATIE

handicap + studie stimuleert het ontstaan van studentenwerkgroepen, werk- en klankbordgroepen. Op een groot aantal onderwijsinstellingen is een studentenwerkgroep / platform actief. Deze werkgroepen zijn van wisselend en vaak tijdelijk succes. Studenten zijn altijd slechts voor een beperkte periode beschikbaar en hebben daarnaast ook nog energie- en vermoeidheidsproblemen. Daarom is het van groot belang dat handicap + studie dit proces bewaakt, stimuleert en faciliteert waarbij beeldvorming een belangrijk aspect is.

ONDERSTEUNING

Aanpassingen, voorzieningen en andere maatregelen en hulpmiddelen voor studenten met functiebeperkingen komen er nooit vanzelf. Eerst en vooral is nodig dat de studenten zelf hiertoe een aanzet geven. Zij dienen voor zichzelf op te komen. Daarvoor is een zekere 'power' nodig, die bij studenten met een functiebeperking lang niet altijd aanwezig is. Studenten met een functiebeperking willen gewoon als student worden gezien en hebben de neiging niet met hun beperking 'te koop te lopen'. Vooral als de beperking onzichtbaar is, kan deze neiging sterk zijn. Dit kan er gemakkelijk toe leiden dat zij pas bij de onderwijsinstelling aankloppen als de belemmeringen die zij ontmoeten, hen boven het hoofd groeien.

Empowerment van deze studenten, zowel in groepsverband als individueel, is daarbij een

beproefd middel en blijft dus voorlopig dé methode die handicap + studie gebruikt om studenten de kracht en de tools te bieden om eigen keuzes te maken en in het eigen onderwijsproces zelf verder te kunnen. Ook stage en voorbereiding op de arbeidsmarkt en studeren in het buitenland krijgen hierbij specifieke aandacht, evenals de problematiek van jongeren met een Wajong-uitkering. handicap + studie blijft verder werken aan trainingen, ondersteuning van groepen en het bevorderen van de onderlinge contacten van individuele studenten en groepen.

HELPDESK STUDENTEN

Bij de helpdesk kunnen studenten terecht voor informatie, advies en ondersteuning bij allerlei kwesties over studeren met een functiebeperking in het (hoger) onderwijs. De helpdesk biedt individuele studenten alle relevante informatie en verwijzing over handicapgerelateerde voorzieningen en (financiële) regelingen met de bijbehorende wet- en regelgeving. De helpdesk bemiddelt bij geschillen tussen de student en de onderwijsinstelling. Hulp bij klacht, bezwaar en beroep m.b.t. de onderwijsinstelling (Examencommissie en College van Beroep voor de examens) en externe instellingen (IB-Groep en UWV) wordt eveneens geboden. Daarnaast ondersteunt de helpdesk bij voorlichting over de WGBh/cz en de eventuele indiening van een 'verzoek om een oordeel' door de Commissie Gelijke Behandeling.



6 centraal
voorlichtings- en
informatiepunt

Zoals blijkt uit voorgaande hoofdstukken over studenten en onderwijsinstellingen is er vooral veel onbekendheid met het thema studeren met een handicap en de oplossingen. Informatievoorziening over regelingen en voorzieningen en stimulering van de bewustwording op de onderwijsinstellingen, dat zijn de thema's waar de informatie en voorlichting van handicap + studie op wil inhaken. Belangrijke aandachtspunten hierbij zijn:

BEKENDHEID MET REGELINGEN

Vergroten van de kennis over de regelingen die studenten kunnen helpen om hun studie gemakkelijker te volgen en af te ronden en de wijze waarop zij gebruik kunnen maken van deze regelingen.

- het aanbieden van één centraal compleet informatiepunt waar relevante informatie over studeren met een handicap samenkomt
- het geven van voorlichting over studeren met een handicap
- bekendheid geven aan de activiteiten van handicap + studie (d.m.v. onder andere websites www.handicap-studie.nl en www.onderwijsnhandicap.nl, tijdschrift Anders/om, digitale nieuwsbrief, brochures, studenten faciliteren om ervaringen uit te wisselen, congresactiviteiten, beurzen (bijvoorbeeld: Studiebeurs, Supportbeurs en diverse regionale studiekeuzebeurzen).

Studenten met een functiebeperking hebben informatie nodig om obstakels in hun studie weg te nemen of, beter nog, te voorkomen. Dit is een basisvoorwaarde om studievertraging en studie-uitval te voorkomen. Op het moment dat de student te maken krijgt met studiebelemmeringen als gevolg van een functiebeperking, moet hij/zij weten waar informatie te vinden is. Informatie op de onderwijsinstelling of bij handicap + studie, zodat de student in een

vroeg stadium aan oplossingen kan werken. Het zou helpen als studenten op de hoogte zijn van het bestaan van handicap + studie. Want handicap + studie geeft informatie over regelingen en voorzieningen. De naamsbekendheid van handicap + studie in 2005 onder studenten blijkt nog niet zo groot. Vijftien procent van de onderzoekspopulatie in het tweede onderzoek van het Verwey-Jonker Instituut is bekend met de website www.handicap-studie.nl. Slechts zeven procent meldt bekend te zijn met andere diensten of producten van handicap + studie.⁷ Studenten verwachten informatie vooral van de onderwijsinstelling. De decaan of studieadviseur is het aanspreekpunt voor studenten maar ook voor medewerkers binnen de onderwijsinstelling.

BEELDVORMING

Verbreken van de vicieuze cirkel in de beeldvorming tussen studenten en hun studieomgeving: studenten moeten mondiger durven worden, hun omgeving moet zich niet beperkt voelen te vragen wat studenten verwachten.

Het werken aan de bewustwording en de beeldvorming van studeren met een

⁷ E. Plempers, *Studeren met een handicap* in 2005, Verwey-Jonker Instituut, 2005 (p. 129.)

handicap bij de medewerkers van het hoger onderwijs is een belangrijk aspect van communicatie. Zeven procent van alle studenten zegt belemmeringen te onderkennen bij het studeren ten gevolge van de handicap. Toch melden deze studenten zich nog lang niet allemaal bij de studentendecaan of studieadviseur. Angst en onbegrip kunnen mede van invloed zijn op het gebruik van regelingen. Studenten durven niet lastig te zijn bij docenten en decaan of studiedecanen of studieadviseurs.

Docenten geven aan dat zij niet altijd weten hoe om te gaan met studenten met een beperking.

Meer bewustwording en een betere beeldvorming over studeren met een functiebeperking bij de medewerkers op de onderwijsinstellingen heeft tot gevolg dat er meer begrip ontstaat voor de specifieke positie van studenten met een functiebeperking en de voorzieningen die nodig zijn om te functioneren. Daarbij staat het uitdragen van de expertise die handicap + studie op het terrein van beeldvorming de afgelopen jaren ontwikkeld heeft, voorop.

Een belangrijk aspect van beeldvorming is het besef dat studenten met een handicap een pluriforme doelgroep vormen. Hoe bereiken we studenten met een handicap, is een veelgestelde vraag van de onderwijsinstellingen aan handicap + studie. Dit heeft deels te maken met de manier waarop je deze studenten aanspreekt. Handicap, functiebeperking en beperking zijn verzameltermen waarmee niet iedereen zich aangesproken voelt. Een student met dyslexie, psychische problemen zal zich misschien niet zo snel aangesproken voelen met de term handicap. Een extra hindernis in de communicatie is dat de meeste stu-

denten helemaal niet graag aangesproken willen worden op hun handicap. Dit aspect gaat handicap + studie onderzoeken onder de studenten. Behalve studenten met een zichtbare, lichamelijke handicap is er een grote groep studenten met een onzichtbare handicap. Veel voorkomende functiebeperkingen als astma, dyslexie, depressies of chronische hoofdpijn kunnen de studie ernstig belemmeren.

ROL ONDERWIJSINSTELLINGEN

Verbeteren van de contacten tussen studenten en begeleiders binnen de onderwijsinstellingen, zodanig dat zij minimaal van elkaars 'bestaan' op de hoogte zijn. De onderwijsinstelling - en daarbinnen de juiste personen - heeft informatie nodig en wel om:

- te beseffen dat zij hierin een verantwoordelijkheid hebben
- te weten wat er allemaal aan oplossingsmogelijkheden denkbaar is (vaak eenvoudig en onderwijsgericht, maar je moet er maar opkomen)
- te beseffen dat van hun kant initiatieven nodig zijn om resultaten te boeken. En voor elkaar te krijgen dat studenten tijdig met hun functiebeperking voor de dag komen en advies te kunnen geven over de mogelijke oplossingen.

CAMPAGNE TIJDGEBREK

Om te werken aan bovenstaande aandachtspunten speelt de campagne Tijdgebrek een grote rol. Deze campagne is begonnen in 2005 en heeft een looptijd tot en met 2009. Gezien het belang van de campagne voor de instellingen is voortzetting van de campagne na 2009 van belang. Met de campagne Tijdgebrek wordt de studentendecaan en studieadviseur neergezet

als het centrale loket op de onderwijsinstelling over studeren met een functiebeperking en wordt verwezen naar een ondersteunende site: www.tijdgebrek.nl.

De campagne is erop gericht zowel studenten als docenten bij de studentendecaan/studieadviseur op de instelling te brengen en voor studenten de drempel te verlagen. Studenten worden via de campagne bekend gemaakt met regelingen door ze aan te spreken op het aspect 'tijd'.

Gebrek aan tijd speelt voor alle studenten die een beperking hebben. Met een voorlichtende campagne wordt dit op een nuchtere, maar creatieve manier bespreekbaar gemaakt. Deze vorm van communiceren levert een bijdrage aan de beeldvorming over studenten met een beperking. Door een gezicht te geven aan de onzichtbare handicap, zonder de student als 'zielig' te bestempelen.

Olievlek

De campagne tijdgebrek speelt zich af op de onderwijsinstellingen. Om hogescholen en universiteiten goed te kunnen voorzien van informatie is het van belang om maatwerk te leveren. Daarom is gekozen voor de zogenaamde olievlekstrategie.

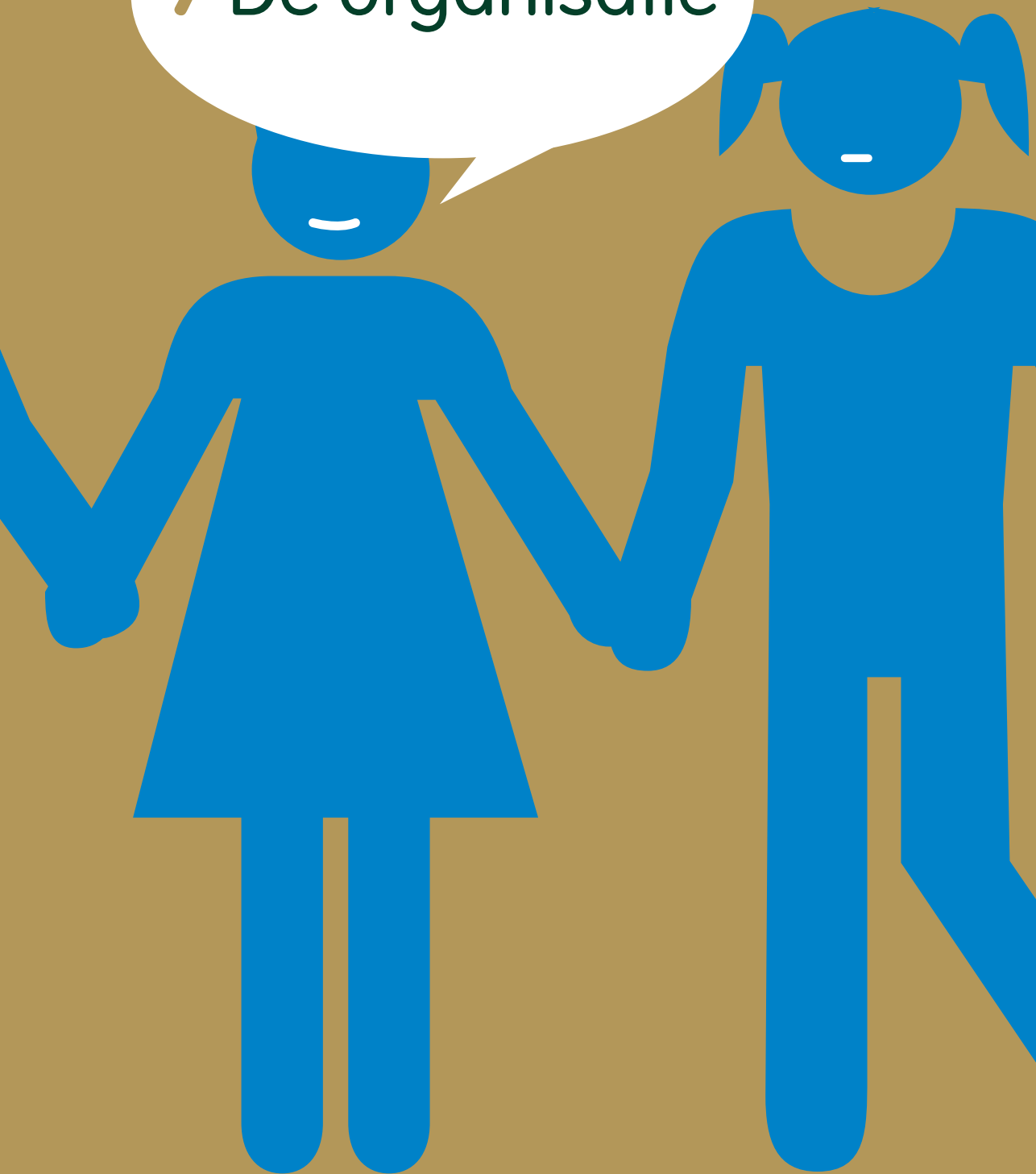
Per jaar wordt de campagne op een aantal onderwijsinstellingen gevoerd. In 2007 vond de campagne op negen onderwijsinstellingen plaats. Het jaar daarop op 10 tot vijftien instellingen, zodat in drie jaar alle grote instellingen hebben meegedaan met de campagne. De effecten van de campagneacties worden door handicap + studie gemonitord.

ENGELSTALIG MATERIAAL

Aangezien er steeds meer buitenlandse studenten in Nederland studeren is de

vraag naar Engelstalig materiaal toegomen. handicap + studie wil de belangrijkste informatie over regelingen en voorzieningen daarom ook in het Engels beschikbaar maken.

7 De organisatie



MISSIE

handicap + studie, expertisecentrum voor onderwijs en handicap, stimuleert dat jongeren met een functiebeperking succesvol kunnen studeren in de opleiding van hun keuze in het hoger onderwijs.

LEADING PRINCIPLES

- handicap + studie richt zich op het verbeteren van de randvoorwaarden in het Hoger Onderwijs.
- handicap + studie signaleert knelpunten en zoekt de oplossing hiervan binnen de mogelijkheden van het onderwijs. In het zoeken naar oplossingen focust handicap + studie zich meer op de onderwijswetgeving dan op de handicapwetgeving.
- de benadering van handicap + studie is nuchter en zakelijk, maar wel met begrip.
- handicap + studie werkt pragmatisch, gericht op snelle resultaten.
- handicap + studie richt zich op de mogelijkheden van de student.
- handicap + studie gaat uit van de zelfstandigheid van de studenten. Onder zelfstandigheid wordt verstaan: in staat gesteld worden om zelf een besluit te nemen en daar ook verantwoordelijkheid voor te dragen.
- handicap + studie geeft geen feitelijke hulp maar verstrekt informatie en advies op basis waarvan de student zelf een keuze kan maken. Alleen bij bezwaar en beroepsprocedures wordt feitelijke hulp geboden.

MEDEWERKERS

handicap + studie heeft een omvang van 14 fte, met 20 medewerkers

Thora Arnadottir [helpdeskmedewerker / projectmedewerker](#)

Bronwyn de Bruin [administrateur](#)

Nelleke den Boer [helpdeskmedewerker](#)

Mascha Cornet-Dirks [helpdeskmedewerker](#)

Liesbeth Geling [hoofd projectbureau](#)

Judith Jansen [beleidsmedewerker beeldvorming](#)

Lex Jansen senior [beleidsmedewerker onderwijs vanaf 1 april 2008](#)

Martine Klasens [projectmedewerker](#)

Jeanet Nijeboer [journalist / communicatiemedewerker](#)

Cees Noels [controller](#)

Leonard Roubos [beleidsmedewerker empowerment](#)

Pauline Scherpenhuysen [projectmedewerker](#)

Door Schokkenbroek [hoofd communicatie](#)

Irma van Slooten [beleidsmedewerker internationalisering](#)

Erna Smits [bureaumedewerker](#)

Willem Temmink [helpdeskmedewerker](#)

Janneke Voskamp [communicatiemedewerker](#)

Jan Westgeest [senior beleidsmedewerker onderwijs tot 1 april 2008](#)

Petra Pastunink [secretaresse](#)

Vacature directeur [waarnemend directeur Jan Nagtegaal](#)

BESTUUR

Jenny Goldschmidt [voorzitter](#)

Fred de Vroom [waarnemend secretaris](#)

Paul van Iersel [penningmeester](#)

Inge de Jong [lid](#)

Piet Jonkheer [lid](#)

Frans Leijnse [lid](#)

Paul van Maanen [lid](#)

Frank van der Duyn Schouten [lid](#)

COMITE VAN AANBEVELING

Hans Blankert

Hans Dijkstal

Felix Rottenberg

BESCHERMVROUWE

HKH Prinses Laurentien der Nederlanden



Bijlage
Wapenfeiten

handicap + studie heeft in het project 'Werken aan Gelijke Kansen' (2002 – 2007) uitgevoerd met als speerpunten: beeldvorming, ondersteuning onderwijsinstellingen, empowerment studenten en (extra) informatievoorziening. Het project kwam bovenop de reguliere activiteiten van handicap + studie, zoals strategisch beleid, informatievoorziening (regulier), de helpdesk en het projectbureau. Tijdens de looptijd hiervan startte bovendien het Impulsproject (2004-2006 met een uitloop naar 2007), waarbinnen de onderwijsinstellingen en handicap + studie hebben samengewerkt aan projecten en producten die de begeleiding van studenten met een functiebeperking kunnen verbeteren.

Al deze inspanningen hebben hun vruchten afgeworpen: het thema 'studeren met een functiebeperking' is op de kaart gekomen, diverse onderzoeken hebben nieuwe gegevens en inzichten opgeleverd, er zijn veel activiteiten en producten ter verbetering van de situatie ontwikkeld en de informatievoorziening is verbeterd.

PRODUCTEN VAN HANDICAP + STUDIE

Onderzoek en beleid

- Almanak Aangepast Hoger Onderwijs
- handicap + studie monitor
- CHOICE, gebruikerstoetsen studeren met een handicap
- Verwey-Jonker Instituut, onderzoeken naar studeren met een handicap
- Convenanten met Hogeschool Rotterdam, CAH Dronten, VU + Windesheim, Christelijke hogeschool Nederland (CHN), Hanzehogeschool Groningen, Fontys hogescholen.

Informatievoorziening

www.handicap-studie.nl voor studentenzaken en beleidszaken rondom studeren met een handicap. Het aantal unieke bezoekers aan handicap-studie.nl bedroeg in 2007 65.179 www.onderwijshandicap.nl is de site waarop van basisschool tot universiteit

alles over onderwijs en handicap staat.

Het aantal unieke bezoekers aan onderwijshandicap.nl bedroeg 103.586 www.primapraktijken.nl etaleert goed practise www.TIJDGEBREK.nl gaat over de informatiecampagne voor studenten, docenten, decanen en studieadviseurs.

Tijdschrift Anders/om oplage 5000 verspreid in het hoger onderwijs, voortgezet onderwijs en BVE.

Brochures:

- Gaan studeren
- De WGB is er voor jou
- Dyslexie in het hoger onderwijs
- Autisme en studeren in het hoger onderwijs
- Begeleiding bij studieonderbreking
- Pep-meter voor studenten met Pijn en/of EnergieProblemen
- Pepmeter voor begeleiders

IMPULS catalogus – een overzicht van 122 producten van onderwijsinstellingen en handicap + studie.

Overige produkten:

www.handicap-studie.nl met onder andere:

- Beroepentest,
 - Studietips
 - Diagnose ABC
 - Het opzetten van studentenwerkgroepen.
- En nog veel meer.

TRAININGEN

Aanbod deskundigheidsbevordering

1. Oriëntatie op de aanpak van studeren met een functiebeperking
2. Beeldvorming
3. Omgaan met vermoeidheid
4. Intake (starten van een begeleidings-traject)
5. Individuele leerroutes
6. Stage
7. Internationalisering
8. Toegankelijkheid van Digitale Voorlichting
9. Belemmeringen in de didactiek van de Elektronische Leeromgeving
10. Voorzieningen, hulpmiddelen en aanpassingen
11. Financieringsmogelijkheden
12. Juridische aspecten
13. Sollicitatietraining

TRAININGEN VOOR STUDENTEN

1. Ken jezelf en ga je omgeving te lijf
2. Omgaan met vermoeidheid en pijnklachten
3. Sollicitatietraining
4. Stage
5. (Gaan) Studeren
6. Studeren in het buitenland
7. Studeren met dyslexie
8. Studeren met autisme
9. Oprichten van studentenwerkgroepen
10. Empowerment

PROJECTEN

Hiernaast een overzicht van een aantal projecten die tussen 2002 en 2007 plaatsgevonden. Voor het volledige overzicht: www.handicap-studie.nl onder projecten.

Jaar	Naam project	(mede) financiering
2002 – 2004	Disability Management handicap + studie met IRV / Universiteit Maastricht / Europese partners	ESF Equal
2002 – 2005	Websiteproject	Johanna Kinder Fonds/ VSB/ NSGK/ ZonMw/OCW
2005 -2007	Kijk zo kan 't wel! Met publicaties: - onderzoek naar oorzaken voortijdige studie-uitval - beroepscompetenties en handicap - alternatieve leerroutes in het hoger onderwijs - casemanagement en draagvlakversterking	ESF-Equal, handicap+studie en de deelnemende onderwijsinstellingen Fontys Hogescholen, Hogeschool INHOLLAND, Saxion Hogescholen en Hogeschool Windesheim
2005	Onderwijs en Handicap Markt	UWV Wajongsubsidiefonds, Stichting Liberty, Johanna Kinderfonds, NRF, SKaNFonds en het VSBfonds
2004-2005	Onderzoek Beeldvorming over studenten met een functiebeperking in het hoger onderwijs/ mentaliteitsonderzoek	Johanna Kinderfonds, NRF NSGK, Stichting Rotterdam, Stichting Student & Gezondheid en VSBfonds.
2004-2005	'De toekomst is nu' Gratis lespakket voor scholieren	Financiers: Nationaal Comité 2003 Europees Jaar van mensen met een handicap, NRF en NSGK.
2006	Digitaal studentenpanel	Stichting Madurodam Steunfonds en Nationaal Comité 2003 Europees Jaar van mensen met een handicap
2006-2008	Study abroad without limits (Digital Information Point) www.studyabroadwithoutlimits.eu	AHEAD (Association for Higher Education Acces & Disability, Ierland), VEHHO (Vlaams Expertise Centrum voor Handicaps en Hoger Onderwijs, België), Karolinska Institutet (Zweden), Johannes Kepler Universität (Oostenrijk) Financier: Socrates Programma van de Europese Commissie
2006-2008	Aan het werk!	UWV Wajong Subsidie Fonds
2007	Impuls Digitaal	Impuls 2004
2006-2007	Haalbaarheidsonderzoek Manifestatie Anderen Bekijken Anderen	Revalidatiefonds, VSBfonds
2007	Startfase Disability Studies	ZonMw



COLOFON

handicap + studie, expertisecentrum voor onderwijs en handicap, stimuleert dat jongeren met een functiebeperking succesvol kunnen studeren in de opleiding van hun keuze in het hoger onderwijs.

handicap + studie
christiaan krammlaan 2
3500 ae utrecht
030 - 275 33 00
www.handicap-studie.nl
www.onderwijsenhandicap.nl

De platte tekst is bij handicap + studie verkrijgbaar per e-mail:
algemeen@handicap-studie.nl

Grafisch ontwerp

twee PK, Utrecht
www.tweepk.nl

Druk

Avant | GPC

Oplage

1000 exemplaren
maart 2008

